

# Grondstoffenplan 2021-2025 Steenwijkerland



Samen maken we van ons afval weer grondstof

# Inhoudsopgave

Inhoudsopgave .....	2
Inleiding .....	3
Stand van Steenwijkerland.....	4
Doelstellingen Duurzaam Afvalbeheer 2010-2015 .....	4
Landelijke VANG-ambities .....	4
Nederland circulair in 2050 .....	5
Circulaire economie in de praktijk .....	5
Tien stappen richting een circulaire economie.....	7
1. Communicatie over grondstoffen bereikt iedereen .....	8
2. We gaan meer grondstoffen inzamelen .....	9
3. Elk jaar hebben we minder restafval .....	11
4. We zorgen voor elkaar .....	13
5. Sportverenigingen en basisscholen kunnen gratis hun grondstoffen kwijt .....	14
6. Grondstoffen buitenshuis proberen we te verminderen en te verenigen .....	15
7. Grondstoffen in onze openbare ruimte benutten we optimaal .....	16
8. Een circulair ambachtscentrum is dé plek voor hergebruik en upcycling .....	18
9. Evenementen zijn duurzaam en in de toekomst circulair.....	20
10. Elke dag een stap dichterbij een circulaire economie .....	22
Financiën.....	23
Afvalstoffenheffing.....	23
Egalisatievoorziening Reiniging .....	24
Financiën en grondstoffenplan .....	24
Planning .....	25
BIJLAGEN.....	26
1. Alle plannen op een rij.....	26
2. Verklarende woordenlijst.....	30

# Inleiding

Het grondstoffenplan gaat verder dan alleen huishoudelijk afval. In het 'oude' afvalbeleidsplan uit 2010 heeft de nadruk gelegen op (het inrichten van) omgekeerd inzamelen. De afgelopen jaren zijn we met elkaar goed geworden in het omgekeerd inzamelen. Nu is het tijd voor de puntjes op de zogenaamde i.

Het grondstoffenplan is onlosmakelijk verbonden met het begrip circulaire economie. Bij een circulaire economie is er geen begin en eind: elk product en elke grondstof kan worden hergebruikt óf wordt teruggegeven aan de natuur. Grondstoffen houden hun waarde. Bij omgekeerd inzamelen is de eerste stap al gezet: grondstoffen halen we (gratis) thuis op, restafval moeten inwoners zelf wegbrengen en betalen.

Onze inwoners zijn niet alleen 'inwoner', ze zijn ook sporter, werkgever, ze gaan naar evenementen of naar school. Daarom kiezen we met dit grondstoffenplan voor een bredere scope: we gaan niet alleen inwoners thuis uitdagen om grondstoffen te scheiden maar ook juist buitenshuis: bij een evenement, op school, op het werk en/of tijdens het sporten. Alle grondstoffen die niet verbrand worden en dus hun waarde behouden, dragen bij aan een circulaire economie. De circulaire economie daagt ons namelijk uit om verder te kijken om een verandering in denken en doen in gang te zetten.

En natuurlijk zijn we als gemeente ook zelf aan zet om een onderdeel te worden van een circulair Steenwijkerland. Daarom gaan we aan de slag met de grondstoffen die vrijkomen in onze openbare ruimte en richten we onze openbare ruimte en bedrijfsvoering zoveel mogelijk circulair in.

## *Bestuursprogramma Duurzaamheid*

In het bestuursprogramma Duurzaamheid is circulaire economie één van de drie onderwerpen (naast klimaatadaptatie en energietransitie). Dit grondstoffenplan geeft handen en voeten aan de ambities benoemt in het bestuursprogramma. Daarnaast zijn ook duidelijke verbanden met de bestuursprogramma's Werk aan de winkel, Inwoner op 1, Samenredzaam en natuurlijk Mijn Steenwijkerland.

## **Leeswijzer**

Het grondstoffenplan begint met een korte terugblik op de afgelopen jaren, de resultaten die we behalen en de ambities van het rijk. We hebben 10 stappen geformuleerd om te werken aan een afvalarm Steenwijkerland. Per stap hebben we beschreven wat deze inhoudt, wat we gaan doen en wat het kost. We eindigen met een overzicht van alle activiteiten en kosten.

# Stand van Steenwijkerland

In 2010 is het afvalbeleidsplan 'Duurzaam Afvalbeheer – afval kun je beter scheiden' vastgesteld. In het beleidsplan is sterk ingezet op het stroomlijnen van omgekeerd inzamelen (verbeteren faciliteiten dicht bij huis) en het verbeteren van kennis en motivatie van inwoners wat betreft het gescheiden inzamelen van grondstoffen.

## Doelstellingen Duurzaam Afvalbeheer 2010-2015

In het beleidsplan zijn acht doelstellingen opgenomen waardoor minimaal 60% van het huishoudelijk afval gescheiden moet worden. Aan deze doelstellingen zijn acties gekoppeld. Deze acties zijn de afgelopen jaren uitgevoerd.

In onderstaande tabel zijn de doelstellingen van 2010 naast de resultaten van 2020 gelegd.

<b>Geformuleerde doelstelling 2010</b>	<b>Resultaat 2020</b>
Minimaal 60% van het huishoudelijk afval wordt gescheiden ingezameld	In 2020 is 83% gescheiden ingezameld
Gft-inzameling omhoog naar 75 kg per inwoner	In 2020 is 187 kg gft per inwoner ingezameld
Textiel inzameling omhoog naar 5 kg per inwoner	In 2020 is 8 kg textiel per inwoner ingezameld
Glas inzameling omhoog naar 23 kg per inwoner	In 2020 is 27 kg glas per inwoner ingezameld
Papier inzameling omhoog naar 90 kg per inwoner	In 2020 is 55 kg papier per inwoner ingezameld.
Hergebruikpercentage grof huishoudelijk afval omhoog naar 75%	In 2019* is 79% van het grof huishoudelijk afval hergebruikt (kringloop) In 2020 is 89% van het grof huishoudelijk afval dat naar het milieubringstation is gebracht, gerecycled.
Helft huishoudens heeft een ja/nee of nee/nee sticker	Het is onbekend hoeveel huishoudens een ja/nee of nee/nee sticker heeft.
Inzameling KCA blijft gelijk (circa 1 kg per inwoner)	In 2020 is 1,4 kca per inwoner ingezameld
<i>Geen doelstelling voor pmd (pmd werd nog niet gescheiden ingezameld in 2010)</i>	In 2020 is 44 kg pmd per inwoner ingezameld

\* Cijfers 2020 niet representatief vanwege corona en o.a. verplichte sluiting kringloop

De acties die in het beleidsplan van 2010 zijn benoemd en daarna zijn uitgevoerd hebben de afgelopen tijd hun waarde bewezen. Alle ambities met uitzondering die van oudpapier zijn behaald. De afwijkingen in de oudpapier doelstelling kan grotendeels worden verklaard doordat de hoeveelheid oudpapier en karton jaarlijks afneemt. Steeds meer gaat digitaal. Ook wordt sinds 2020 geen bedrijfspapier meer ingezameld tijdens de huishoudelijke inzameling. Het percentage oudpapier in het restafval is vergelijkbaar met andere gemeenten (zonder mini-container voor oudpapier).

## Landelijke VANG-ambities

We voldoen niet alleen ruimschoots aan de ambities die we zelf hebben gesteld in het beleidsplan van 2010, ook aan de landelijke ambities vanuit het programma Van Afval naar Grondstof (VANG) hebben we gehaald.

De ambities van het Rijk zijn als volgt als het gaat om het aantal kilo's restafval per inwoner en het gemiddelde scheidingspercentage.

	<i>Restafval per inwoner</i>	<i>Scheidingspercentage</i>
<b>Doelstelling 2020</b>	100 kg	75%
<b>Doelstelling 2025</b>	30 kg	90%

Als we de resultaten van Steenwijkerland naast de landelijke ambities leggen, valt op dat we ruimschoots hebben voldaan aan de gestelde ambitie voor 2020.

realisatie 2020	<i>Restafval per inwoner</i>	<i>Scheidingspercentage</i>
<b>Steenwijkerland</b>	68 kg	85%
<b>Landelijk<sup>1</sup></b>	128 kg	73%

De VANG-doelstellingen zijn verwoord in het Uitvoeringsprogramma Van Afval Naar Grondstof Huishoudelijk Afval (VANG-HHA) dat wordt uitgevoerd door het ministerie van Infrastructuur en Waterstaat (IenW), Rijkswaterstaat (RWS), de Vereniging van Nederlandse Gemeenten (VNG) en de Koninklijke Vereniging voor Afval en Reinigingsmanagement (NVRD). Het is door het kabinet vastgesteld om de omslag naar een circulaire economie te stimuleren.

Aan ons de uitdaging om de komende jaren nog beter te gaan scheiden zodat we bij de top van Nederland blijven én de doelstellingen van 2025 in zicht komen. We verwachten dat we met de maatregelen en stappen benoemd in dit grondstoffenplan de doelstelling van 2025 halen.

### **Nederland circulair in 2050**

Nederland wil in 2050 een circulaire economie zijn. Een economie zonder afval, waarbij alles draait op herbruikbare grondstoffen.

De hoeveelheid grondstoffen die wereldwijd wordt gebruikt, is in de afgelopen eeuw verachtvoudigd. Dit leidt tot een toenemende belasting van het milieu. In een circulaire economie staat het efficiënter gebruiken van grondstoffen centraal. Een circulaire economie is gericht op het langer in de productieketen houden van grondstoffen, met als doel een optimaal gebruik en hergebruik van grondstoffen, dus met de hoogste waarde voor de economie en de minste schade voor het milieu.

In een circulaire economie is afval de nieuwe grondstof. Vrijwel alle producten die Nederlanders in de toekomst gebruiken, worden steeds opnieuw gebruikt. Dit spaart grondstoffen, het milieu en vermindert de CO<sub>2</sub>-uitstoot. Het stimuleert innovatie, nieuwe bedrijvigheid en werkgelegenheid.

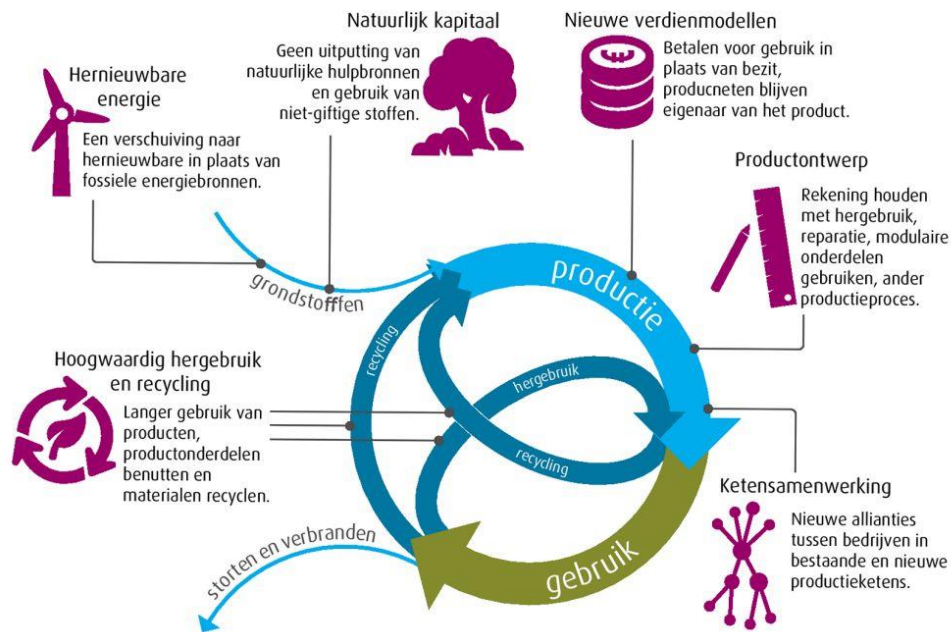
### **Circulaire economie in de praktijk**

Makers van producten houden bij het ontwerp al rekening met hergebruik. Apparaten worden bijvoorbeeld zo ontworpen, dat ze makkelijker gerepareerd kunnen worden. Verder worden producten en grondstoffen zoveel mogelijk opnieuw gebruikt. Bijvoorbeeld door plastic gescheiden in te zamelen en te recyclen tot korrels waar weer nieuwe plastic producten van gemaakt worden.

Ook zijn er producten die niet vaak gebruikt worden of stilstaan, zoals boormachines en auto's. In een circulaire economie worden deze producten intensiever gebruikt, door deze bijvoorbeeld met anderen te delen. Hierdoor zijn er per saldo minder producten en dus minder grondstoffen nodig. Daarnaast houdt een circulaire economie rekening met de leefomgeving. Bijvoorbeeld door het voorkomen van zwerfafval op straat en in de natuur.

<sup>1</sup> Landelijk gemiddelde van de vergelijkbare gemeenten als Steenwijkerland (mate van stedelijkheid)





Bron: [PBL, 2019a](#)

Een goed werkende circulaire economie is niet alleen afhankelijk van de overheid en het bedrijfsleven. Ook de consument heeft hierin een rol: kiezen voor duurzame producten moet de nieuwe standaard worden. Consumenten dragen ook bij aan een circulaire economie door grondstoffen te scheiden, spullen langer te gebruiken, te (laten) repareren of naar de kringloopwinkel of weggeefhoek te brengen.

Het is aan ons als gemeente om ook in Steenwijkerland de circulaire economie op de kaart te krijgen. Met dit grondstoffenplan zetten we als gemeente een stap in de goede richting. We gaan namelijk groene reststromen verwaarden, meer grondstoffen inzamelen, meer spullen hergebruiken en samen met onze ondernemers en inwoners aan de slag om de circulaire economie een boost te geven.

# Tien stappen richting een circulaire economie

We kunnen het niet vaak genoeg zeggen: onze inwoners zijn goed bezig. Onze inwoners zijn tevreden over onze afvalinzameling en de resultaten zijn er ook naar: we hebben de landelijke doelstelling als een van de weinige gemeenten ruimschoots gehaald.

Samen met inwoners, ondernemers, scholen, sportverenigingen, evenementenorganisatoren en vele anderen kunnen we toe werken naar een afvalvrij Steenwijkerland. Het grondstoffenplan is een kapstok voor een verzameling aan ambities op het gebied van grondstoffen, afval en de circulaire economie.

De komende jaren gaan we sowieso aan de slag met deze stappen. Doet u mee?

1. Communicatie over grondstoffen bereikt iedereen
2. We gaan meer grondstoffen inzamelen
3. Elk jaar hebben we minder restafval
4. We zorgen voor elkaar
5. Sportverenigingen en scholen kunnen gratis hun grondstoffen kwijt
6. Grondstoffen buitenshuis proberen we te verminderen en te verenigen
7. Grondstoffen in onze openbare ruimte benutten we optimaal
8. Een circulair ambachtscentrum is de plek voor hergebruik en upcycling
9. Evenementen zijn duurzaam en in de toekomst circulair
10. Elke dag zoeken we naar nog meer mogelijkheden om de duurzame en circulaire economie in Steenwijkerland een boost te geven.

In de komende hoofdstukken wordt per stap beschreven wat deze inhoudt, wat we gaan doen en wat het kost.

# 1. Communicatie over grondstoffen bereikt iedereen

In Steenwijkerland zijn we een kei in het verzamelen en verantwoord verwerken van ons huishoudelijk afval. Maar het kan natuurlijk altijd beter. In welke bak hoort wat? En heeft al dat scheiden wel zin? Naast beter scheiden is minder verspillen ook een belangrijk onderdeel van deze stap. Want wat je niet koopt, hoef je niet weg te gooien.

De komende periode gaan we de communicatie over de inzameling van grondstoffen intensiveren. Dit doen we op verschillende manieren, op verschillende momenten. Want dé inwoner bestaat niet: niet iedere inwoner van Steenwijkerland is hetzelfde als het gaat om duurzaamheid en het scheiden van afval.

In de Communicatiestrategie Programma Duurzaam onderscheiden we een aantal 'burgerschapstijlen<sup>2</sup>'. Per burgerschapstijl wordt geadviseerd hoe de betreffende groep inwoners meegenomen kan worden op weg naar een duurzaam Steenwijkerland. Deze burgerschapstijlen vormen ook de basis voor communicatie over grondstoffen en afval.

## **Wat gaan we doen?**

Alle onderdelen uit dit plan zijn gebaat bij communicatie. Verschillende doelgroepen bereiken we op verschillende manieren. Denk hierbij aan nieuw inwoners, anderstaligen of juist aan iedereen die afvalstoffenheffing betaalt.

Uit bewonersonderzoeken komt een top 3 van gewenste manier van communiceren naar voren: via de website (gemeente en ROVA), via de huis-aan-huiskrant en via de ROVA-app met inzamelkalender. Deze kanalen zetten we sowieso in om inwoners bewuster te maken van de keuzes die ze hebben als het gaat om beter scheiden.

We zorgen ervoor dat onze inwoners altijd, eenvoudig én snel informatie kunnen vinden over de grondstoffen en afval. Op onze website informeren we onze inwoners over hoe de inzameling in onze gemeente werkt en waar ze terecht kunnen met hun vragen. Op de website verwijzen we inwoners die meer willen weten door naar de website van ROVA of naar bijvoorbeeld de website van Milieuentraal. Op deze sites staat meer achtergrondinformatie en inspiratie voor een afvalarm of afvalvrij leven.

Bij de verschillende wensen, stappen, ambities en projecten in dit grondstoffenplan speelt communicatie een belangrijke rol. Elk jaar maken we daarom een communicatiekalender waarin voor de diverse burgerschapstijlen en de verschillende wensen een passende communicatie-uiting wordt benoemd.

## **Wat kost het?**

Voor de komende vier jaar reserveren we € 15.000 per jaar voor communicatie. Alle communicatie zoals benoemd in dit plan, valt daaronder. Het is bestaand budget en de post is een vast onderdeel in de afvalbegroting.

---

<sup>2</sup> Op basis van onderzoek zijn vijf duurzaamheidsgroepen beschreven. Elk met eigen opvattingen, motivaties om duurzaam te leven en een communicatieaanpak die voor hen werkt. Een 'plichtsgetrouwe' ontvangt bijvoorbeeld graag informatie via regionale dagbladen en vaktijdschriften. Maar een 'structuurzoeker' verleid je met humor. In de communicatiestrategie Programma Duurzaam is dit verder uitgewerkt.



## 2. We gaan meer grondstoffen inzamelen

We hebben het al vaker geschreven: in Steenwijkerland zijn we goed bezig als het gaat om afval scheiden. We mogen ontzettend trots zijn op wat we al hebben bereikt. De doelstelling van 2020 hebben we dan ook ruimschoots gehaald. Nu staan we voor een nieuwe uitdaging: 90% van ons afval wordt in 2025 gescheiden. En zoals bij veel meer zaken: de laatste loodjes wegen het zwaarst.

Elk jaar ontvangen we van ROVA én van onze inwoners een schat aan informatie. Van ROVA krijgen we inzicht in wat er allemaal is ingezameld en van inwoners krijgen we via de bewonersonderzoeken en het inwonerspanel handvatten om hen nog beter te kunnen helpen bij het scheiden van hun grondstoffen. Aan de hand van de input van beide kanten, gaan we aan de slag.

### Wat gaan we doen?

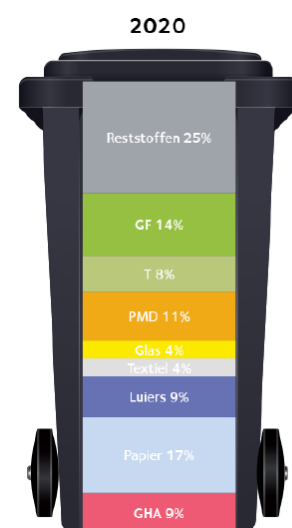
De komende jaren gaan we focussen op twee facetten. We moeten aan de slag met de kwaliteit van de grondstoffen en we gaan voor meer grondstoffen uit ons restafval.

De kwaliteit van de grondstoffen is belangrijk omdat 'schone' grondstoffen in een circulaire economie geld opleveren. Met schoon bedoelen we dat er alleen gft in de gft-container zit en geen vervuiling van restafval in die container. Vervuilde grondstoffen zorgen voor afkeur en leiden tot extra kosten omdat de grondstof moet worden verbrand.

Uit sorteeroproeven van een aantal van onze ondergrondse restafval containers blijkt dat er nog een behoorlijk aantal kilo's pmd, gft, papier, glas, textiel en apparaten in zitten. Als we deze mooie grondstoffen als grondstof kunnen inzamelen is de 90% afval scheiden haalbaar (en hebben we minder afval dat moet worden verbrand).

### Steenwijkerland

	2016	2017	2018	2019	2020
Reststoffen	14	28	17	18	17
GF (excl.T)	18	6	8	7	10
T (excl.GF)	2	2	0	0	5
PMD	6	4	5	5	7
Glas	3	2	2	2	3
Textiel	4	4	3	4	3
Luiers	3	13	14	8	6
Papier	11	3	10	9	11
GHA	6	2	3	7	6



Onze inwoners presteren erg goed qua afvalscheiding. Toch laten de resultaten van de bewonersonderzoeken en het inwonerspanel zien dat inwoners graag meer ondersteuning willen om de juiste keuzes te maken; want wat hoort in welke container? Ook vragen inwoners steeds vaker naar de achtergrond van de inzameling: Wat gebeurt er met de ingezamelde grondstoffen?

Beide vragen gaan we gebruiken om de communicatie over grondstoffen verder vorm te geven, zodat we in 2025 minimaal 90% van ons afval scheiden.

Jaarlijks controleren we minimaal 5.000 grondstoffencontainers. We kijken of er geen zichtbare vervuiling in zit en attenderen inwoners hierop. We meten de resultaten van onze acties en als het nodig is, sturen we bij. De resultaten verantwoorden we in de reguliere P&C-cyclus.

**Wat kost het?**

De communicatie over deze stap is onderdeel van de € 15.000 zoals benoemt bij de stap '1. Communicatie over grondstoffen bereikt iedereen'. Voor de controles van de grondstoffencontainer zijn jaarlijks uren beschikbaar bij handhaving.

### 3. Elk jaar hebben we minder restafval

Beter scheiden en minder restafval zijn 1 op 1 aan elkaar verbonden. Als we alle grondstoffen uit het restafval halen, blijft er nog een kleine 30 kilo aan restafval per inwoner over. Dit zijn de zogenaamde reststoffen zoals bijvoorbeeld pizzadozen met etensresten, papieren zakdoekjes of keukenrol en kattenbakvulling. Ook luiers en incontinentieafval horen in de categorie restafval.

Nog maar 30 kilo restafval is tegelijkertijd ook de landelijke VANG-doelstelling voor 2025. En dat is ambitieus. Onze ambitie is dat we jaarlijks drie kilo minder restafval hebben per inwoner.

#### **Wat gaan we doen?**

Communicatie over 'wat hoort waar' is ook een zeer belangrijk onderdeel van deze stap. Maar naast communicatie zijn er ook enkele fysieke maatregelen die hierbij kunnen ondersteunen.

De gedachte van omgekeerd inzamelen is dat we grondstoffen aan huis gratis ophalen ('lekker makkelijk') en dat restafval tegen betaling moet worden weggebracht. In alle kernen zijn ondergrondse containers voor het restafval geplaatst. Meer dan 90% van onze inwoners maakt gebruik van de ondergrondse containers voor restafval. Inwoners in het buitengebied hebben nog een minicontainer voor het restafval omdat de afstand tot een ondergrondse container te groot is. En bij adressen in de waterdorpen die niet via de weg bereikbaar zijn, wordt elke 14 dagen huis-aan-huis het restafval en pmd opgehaald via de zogenaamde boot- en karroute.

Voor beide uitzonderingsposities stellen we voor om ze te aan te passen zodat ze passen in de gemeentebrede inzamelstructuur 'omgekeerd inzamelen'. De wijzigingen worden uitgebreid besproken en overlegd met de betreffende plaatselijke belangenorganisaties en betrokken huishoudens.

#### *Laagfrequent in het buitengebied*

Uit de jaarlijkse inzamelcijfers blijkt dat een gemiddeld huishouden in het buitengebied van Steenwijkerland de restafvalcontainer maximaal 6x per jaar 'aan de weg' zet. We gaan daarom de ophaalfrequentie van 1x per 4 weken wijzigen in 1x per 8 weken. De overstap naar laagfrequente inzameling zal voor de meeste inwoners geen problemen opleveren. Uit eerdere ervaringen in andere gemeenten weet ROVA dat de aanpassing bij een deel van de inwoners tot onzekerheid kan leiden. Mensen geven als aandachtspunt mee dat zij tussen ledigingen door niet met restafval willen blijven zitten. Om deze onzekerheid te voorkomen krijgen alle inwoners een pas, waarmee ze toegang krijgen tot een ondergrondse restafvalcontainer in de buurt.

Op basis van eerdere ervaringen in Staphorst en Westerveld verwacht ROVA voor het buitengebied van Steenwijkerland een reductie in restafval van ca. 20%. Het scheidingspercentage zal in het buitengebied naar verwachting ook toenemen, met ca. 2-4%. Deze resultaten zullen geleidelijk zichtbaar worden, gedurende twee jaar na invoering.

Het buitengebied omvat slechts 10% van het totaal aantal aansluitingen in de gemeente Steenwijkerland. Het effect op de totale resultaten van de gemeente zal dus beperkt zijn. Desalniettemin is het een logische stap om te zetten: het bespaart inzamelkosten en sluit aan bij het bredere beleid, gericht op het verminderen van restafval en betere afvalscheiding.

### *Andere wijze van inzamelen in waterdorpen*

Sinds jaar en dag wordt in delen van Giethoorn, Dwarsgracht, Ossenzijl en Kalenberg tweewekelijks restafval en pmd opgehaald met de boot of kar. Dit wordt gedaan door team Uitvoering Openbare Ruimte. Alle huishoudens (in totaal 375 adressen) langs de boot- en karroute hebben al een milieupas en kunnen storten op een ondergrondse restafvalcontainer. Ongeveer de helft maakt hier gebruik van. In de dorpen zijn nog geen ondergrondse containers voor pmd.

Gezien de unieke omstandigheden in dit gebied is reguliere inzameling met minicontainers niet mogelijk. Daarom gaan we in overleg met de betreffende plaatselijke belangen en inwoners om een andere wijze van inzamelen te zoeken voor de inzameling van restafval en pmd.

### **Wensen en ideeën van inwoners**

Uit bewonersonderzoeken en uit meldingen van inwoners zijn twee onderwerpen die telkens weer worden aangehaald.

Het eerste onderwerp gaat over de pmd-inzameling. Geregeld krijgen we de vraag of het pmd vaker ingezameld kan worden en dat het resterende pmd (dat dus niet meer in de pmd-container past) noodgedwongen bij het restafval wordt gegooid. Voor deze huishoudens kan een ondergrondse (overloop)container voor pmd verlichting bieden. In een aantal kernen is een ondergrondse pmd-container geplaatst (meestal bij hoogbouw). We gaan uitzoeken of een ondergrondse pmd-container in meer kernen gewenst is.

Het tweede onderwerp dat vaak op tafel komt is luiers/incontinentiemateriaal in combinatie met en medisch afval. Beide stromen zijn restafval en zorgen voor volle en zware zakken die naar een ondergrondse restafvalcontainer moeten worden gebracht. In de stap 'We zorgen voor elkaar' lichten we onze plannen voor dit onderwerp toe.

### **Wat kost het?**

#### *Laagfrequent*

Door laagfrequent restafval in te zamelen (eens per acht weken) verwachten wij een kostenbesparing van ca. €10.000,- op jaarbasis. Deze besparing komt voort uit de verminderde logistieke inzet. In overleg met de plaatselijke belangen kunnen we kiezen voor het plaatsen van zogenaamde overloopcontainers. Hiervoor is een eenmalige investering nodig van ca. € 3.000 per container (plaatsingskosten) en ca. € 2.000 per jaar per container (afschrijving en beheer).

### *Andere wijze van inzamelen in waterdorpen*

Nadat we overeenstemming hebben over de plannen voor het aanpassen de inzameling van pmd en restafval vragen wij via een separaat advies de benodigde middelen aan.

#### *Wensen en ideeën van inwoners*

Voor een extra ondergrondse pmd-containers als overlooplocatie is per container een eenmalige investering nodig van ca. € 3.000 (plaatsingskosten) en ca. € 2.000 per jaar voor afschrijving en beheer.

## 4. We zorgen voor elkaar

Vergroening en vergrijzing zijn ook een thema als het gaat over afval en grondstoffen. Onze jongste inwoners zijn een aantal jaren 'grootverbruikers' als het gaat over luiers. Een kindje draagt gemiddeld 5 luiers per dag. Dat zijn zo'n 150 luiers per maand, goed voor 22 kilo restafval.

Meer en meer stimuleren we onze oudste inwoners om thuis te blijven wonen. Vaak hebben inwoners met een chronische ziekte of medische beperking meer afval dan een gemiddeld huishouden.

De oplossing voor beide onderwerpen zou een aparte inzameling én verwerking van deze materialen zijn. Doordat recycling niet mogelijk is, worden luiers en incontinentieverbanden nog nergens gescheiden verwerkt. Landelijk worden wel proefopstellingen gemaakt voor de recycling van luiers. Totdat deze verwerkingsmogelijkheid er is en het rendabel is (luiers als grondstof!) zamelen we luiers en incontinentiematerialen niet gescheiden in.

Cirkelwaarde, een grondstoffenalliantie van huishoudelijk afval, opgezet door ROVA, Circulus-Berkel (inzamelgebied: Apeldoorn/Deventer/Zutphen) en AVU (inzamelgebied: Utrechtse gemeenten), houdt de ontwikkelingen op het gebied van het recyclen nauwlettend in de gaten. Zodra er mogelijkheden zijn stappen wij in. Maar wat kunnen we tot die tijd betekenen voor deze groepen in onze samenleving?

### **Wat gaan we doen?**

Voor de wegwerpluier is een wasbare luier een duurzaam alternatief. Wasbare luiers zijn beter voor het milieu dan wegwerpluiers omdat je minder afval veroorzaakt en minder CO<sub>2</sub>-uitstoot. Ook als je wassen meetelt hebben wasbare luiers minder impact op het milieu. Daarom gaan we starten met een campagne waarin we wasbare luiers gaan promoten. Gemeenten om ons heen gingen ons voor en hebben gemerkt dat jonge ouders open staan voor een alternatief en daarna ambassadeur zijn voor hun omgeving.

Vaak hebben inwoners met een chronische ziekte of medische beperking meer afval dan een gemiddeld huishouden. Dit afval is 'onvermijdbaar medisch afval'. Ieder huishouden betaalt voor het restafval. Inwoners met medisch afval betalen meer, terwijl het al vervelend genoeg is dat de medische middelen (bijvoorbeeld incontinentiemateriaal of stomazakken) nodig zijn. Om deze inwoners tegemoet te komen willen we hen een regeling aanbieden. Inwoners ontvangen een vergoeding om ze tegemoet te komen in de extra kosten waarmee zij te maken hebben. Ook hebben inwoners met een chronische ziekte of een medische beperking vaak meer pmd (verpakkingsmateriaal). Hiervoor kunnen zij gratis een tweede pmd-container aanvragen.

### **Wat kost het?**

De campagne wasbare luiers is onderdeel van het budget communicatie zoals benoemd bij stap 1 en 2.

Het instellen van een regeling 'tegemoetkoming onvermijdbaar medisch afval' kost per jaar: circa €45 per medisch adres. Geschat wordt dat circa 150 adressen hiervoor een aanvraag indienen. De verwachte (structurele) kosten zijn € 6.750 per jaar.

Het uitzetten van een extra pmd-container kost € 70. Jaarlijks worden circa 20 containers aangevraagd. Dit kost per jaar circa € 1.400.

## 5. Sportverenigingen en basisscholen kunnen gratis hun grondstoffen kwijt

Waarom thuis wel afval scheiden, maar op school niet? Dat is lastig uit te leggen aan kinderen. Daarom vinden we het als gemeente van groot belang dat grondstoffen zoals pmd en gft op basisscholen en sportverenigingen gescheiden kunnen worden. Vanwege de kleine hoeveelheden is het gescheiden inzamelen voor deze organisaties en verenigingen vaak een te grote kostenpost.

Volgens de Wet Milieubeheer hebben we als gemeente alleen de zorgplicht voor de inzameling van huishoudelijke grond- en afvalstoffen. Deze zorgplicht geldt niet voor scholen en sportverenigingen, ook al hebben ze hetzelfde soort grond- en afvalstoffen als een huishouden. Want het appeltje van thuis gooi je op school weg. En dat klokhuis hoort natuurlijk in de gft-bak! Daarom gaan we scholen en sportverenigingen helpen hun grondstoffen gescheiden in te zamelen. Want jong geleerd is oud gedaan!

### **Wat gaan we doen?**

In de Afvalstoffenverordening bestaat de mogelijkheid om bij uitzondering bij een bedrijf (in dit geval een basisschool of sportvereniging) grondstoffen tijdens de huishoudelijke inzameling mee te nemen. In het Uitvoeringsbesluit Afvalstoffenverordening kunnen deze adressen worden aangewezen. Voor de inzameling bij deze specifieke adressen krijgt een ROVA afzonderlijke opdracht. ROVA brengt de kosten voor deze inzameling apart in beeld zodat ze niet worden betaald uit de afvalstoffenheffing. Na een algemeenbelangbesluit van de raad komen de genoemde inzamelkosten niet voor rekening van de scholen en sportverenigingen.

Scholen en sportverenigingen zijn vrij om aan te sluiten en gebruik te maken van een gft, pmd en/of papiercontainer (max. drie per grondstof). Als tegenprestatie vragen we de scholen en sportverenigingen mee te doen met de activiteiten en programma's die ROVA aanbiedt. Denk hierbij aan de week van Mooi Schoon (zwerfafvalopruimacties), de groentour (een kijkje achter de schermen bij ROVA) of aan het adopteren van een gebied om dit zwerfafvalvrij te houden.

Voor de dorpshuizen, wijkgebouwen en multifunctionele centra in onze gemeente gaan we uitzoeken wat de mogelijkheden zijn om ook gescheiden in te kunnen zamelen.

### **Wat kost het?**

Per school of sportvereniging kost het inzamelen van grondstoffen (pmd en gft en eventueel papier) ongeveer € 100 per jaar. Deze kosten mogen niet ten laste komen van de afvalstoffenheffing. Geschat wordt dat maximaal 75 adressen zullen worden aangesloten. De totale jaarlijkse kosten zijn € 7.500



## 6. Grondstoffen buitenshuis proberen we te verminderen en te verenigen

Een deel van onze inwoners is ook ondernemer en werknemer. Veel bedrijven willen - net als thuis - hun pmd-verpakkingen scheiden en laten recyclen. Dit is mogelijk, al is het niet altijd duidelijk voor bedrijven hoe ze de afvalscheiding in hun bedrijf kunnen organiseren. Ook is op dit moment echter nog onvoldoende recyclingcapaciteit in Nederland, waardoor het voor bedrijven kan leiden tot extra kosten.

Steeds vaker krijgen we als gemeente de vraag of we ook bij kleine bedrijven grondstoffen in kunnen zamelen. De grondstof is het hetzelfde en ROVA komt tenslotte langs. Hoewel de grondstoffen inderdaad op elkaar lijken is dit niet toegestaan. Als gemeente zijn we verantwoordelijk voor de inzameling en verwerking van huishoudelijk afval en grondstoffen. Bedrijven zijn zelf verantwoordelijk voor hun eigen afval. Dit is geregeld in de wet Milieubeheer. De huishoudelijke inzameling wordt betaald via de afvalstoffenheffing, bedrijven dienen zelf voor hun afvalverwijdering te betalen.

We willen bedrijven stimuleren om meer grondstoffen gescheiden aan te bieden. Dat willen we direct goed aanpakken, wat betekent dat we het niet via ROVA kunnen organiseren aangezien zij geen bedrijfsafval inzamelen. Wel kunnen we bedrijven enthousiast maken zodat ze hun afval kunnen verminderen en hun bedrijfsvoering meer circulair in kunnen richten.

Samen met ondernemersverenigingen willen we bedrijven stimuleren om meer te recyclen, minder grondstoffen te gebruiken en zo een stap te zetten naar een circulaire economie. Ook gaan we aan de slag met het opstellen van circulair beleid waarin we ambities en kansen die bijvoorbeeld Regio Zwolle en provincie Overijssel biedt, inpassen.

### **Wat gaan we doen**

Als gemeente hebben we ambities op het gebied van huishoudelijk afval. Een groot deel van het afval in Nederland komt van bedrijven. Alle ambities en plannen van het Rijk als het gaat om minder restafval en meer grondstoffen is beschreven in het programma 'Van Afval naar Grondstof'. Ook voor bedrijven is zo'n programma gemaakt: VANG Buitenshuis. Aan de hand van tips, trucs en goede voorbeelden van anderen gaan we, samen met bijvoorbeeld ondernemersverenigingen, geïnteresseerde ondernemers hierover bijpraten en op gang helpen zodat ze zelf aan de slag kunnen met het verminderen van afval en het inrichten van een circulaire bedrijfsvoering.

### **Wat kost het?**

n.v.t.

# 7. Grondstoffen in onze openbare ruimte benutten we optimaal

Als gemeente zijn we eigenaar van kilometers riolering, hagen, wegen en beschoeiingen. Van vele voetbalvelden vol met gras, plantsoenafval en stenen. En dat zijn vaak allemaal grondstoffen. Want van oud asfalt kan 'nieuw' worden en van bermgras gaan we hopelijk groen gas maken.

Want wat is er nou mooier dan grondstoffen als bermgras, rietsluiksel en slootmaaisel lokaal te verwerken en te verwaarden?! Samen met o.a. het waterschap, Provincie Drenthe en een aantal gemeenten uit de regio werken we in de Gebiedscoöperatie Zuidwest Drenthe aan het project 'verwaarden groene reststromen'. Verwaarden is waarde toevoegen aan een grondstof. In dit project werken we samen aan het realiseren van een centrale verwerkingslocatie voor groene reststromen.

Door de centrale verwerkingslocatie gaan we de verwerkingskosten reduceren, verminderen we onze CO2 voetafdruk en creëren we een circulaire economie. In de transitievisie warmte staan we voor de uitdaging een alternatief te vinden voor het verwarmen van woningen en andere gebouwen met aardgas. De ambitie van dit project om groene reststromen om te zetten in groen gas past naadloos in deze transitie. Want wat je erin stopt (groene reststromen), krijg je terug (groen gas). In ons gebied zijn dusdanig veel groene reststromen (naast bermgras bijvoorbeeld ook rietsluiksel en slootmaaisel) dat het ene initiatief het andere niet uitsluit. In de transitievisie warmte wordt ook de nadruk gelegd op de mogelijkheden die lokale bedrijven in deze opgave kunnen bieden. Aangezien de transitieopgave dusdanig groot is, is het verstandig in te zetten op meerdere bronnen van dit soort hernieuwbare gassen.

Eén van de sporen binnen het programma duurzaam is 'de gemeente geeft het goede voorbeeld'. Om een circulaire organisatie te zijn moeten we ook aan de slag in onze openbare ruimte. De ambitie om de openbare ruimte circulair in te richten, te beheren en te onderhouden vraagt om een andere manier van werken.

Ook willen we aan de slag met plaatselijke belangen en wijkorganisaties om gezamenlijk zwerfafval aan te pakken.

## **Wat gaan we doen?**

We doen al een heleboel! En de basis voor dit alles is maatschappelijk verantwoord inkopen. Bij alles wat wordt ingekocht voor 'in' de openbare ruimte zijn de criteria 'circulair inkopen' en 'klimaatbewust inkopen' van toepassing. In het Actieplan Maatschappelijk Verantwoord Inkopen 'Gewoon Doen' worden deze criteria uitgebreid toegelicht. De komende jaren gaan we verder met het experimenteren met de mogelijkheden om onze openbare ruimte circulair te ontwerpen en in te richten.

Als Steenwijkerland blijven we meedoen met het project 'verwaarden groene reststromen' van de Gebiedscoöperatie Zuidwest Drenthe. We zijn volwaardig partner en zetten onze kennis en kunde in voor het realiseren van een lokale verwerkingslocatie. Ook zorgen we ervoor dat ons groene reststromen op termijn beschikbaar zijn.

Helaas worden niet alle afval en grondstoffen in de container gegooid. Ook in onze gemeente ligt zwerfafval en wordt afval gedumpt. En steeds vaker vragen inwoners en plaatselijke belangen: “wat kunnen we zelf doen”? Met de invoering van statiegeld op kleine plastic flesjes en blikjes verdwijnt de bijdrage van het Afvalfonds voor de aanpak van zwerfafval. Dit betekent dat Mooi-Schoon, het zwerfafvalprogramma van ROVA in 2023 grotendeels stopt. Als gemeente zijn wij nu aan zet om het zwerfafvalprogramma op te pakken. Samen met inwoners, Stichting Duurzaam Steenwijkerland, ROVA en plaatselijke belangen en wijkorganisaties gaan we een plan van doorpakken maken voor een opgeruimd Steenwijkerland.

### **Wat kost het?**

Voor zwerfafval is een budget ‘greenteams’ beschikbaar. Daarnaast wordt in het afvalbudget jaarlijks € 25.000 gelabeld voor de aanpak van zwerfafval. Aanvullend budget wordt geclaimd in de Perspectiefnota van 2023-2026.

We weten nog niet wat de concrete consequenties in kosten kunnen zijn voor het anders ontwerpen, inrichten, beheren en onderhouden van de openbare ruimte. Voorlopig gaan we ervan uit dat dit budgettair neutraal zou moeten plaatsvinden.

# 8. Een circulair ambachtscentrum is dé plek voor hergebruik en upcycling

Het circulair ambachtscentrum is een samenwerkingsverband van kringloop, gemeente, scholen, bedrijven en inwoners waarin we streven naar hoogwaardig product en materieel hergebruik (co-creatie) binnen een sociale samenhang. Het is een plek waar producthergebruik hoog in het vaandel staat.

In 2030 is het circulair ambachtscentrum in Steenwijkerland zowel een fysieke als een online plek in de hoofden en harten van inwoners en bezoekers van Steenwijkerland dat bijdraagt aan het organiseren van het dagelijks leven. Dit centrum brengt activiteiten samen op de onderwerpen grondstoffen, nieuw noaberschap en onderwijs. Ons einddoel is een fysieke plek waar de kringloopwinkel, het Repair Café, de Milieustraat, diverse ondernemers en onderwijspartijen met elkaar samenwerken.

## *Eindbeeld*

Inwoners komen er om grondstoffen af te geven of te delen, apparaten te onderhouden, hulp te vragen of te krijgen en nieuwe inspiratie op te doen. Men wordt er uitgedaagd om nieuwe dingen te leren of kennis op te doen om huishoudens zo te organiseren dat ze geschikt zijn voor de toekomst. Het is een plek waar men komt om problemen uit het dagelijks leven op te lossen. Het is een fysieke plek waar inwoners – maar ook bezoekers van Steenwijkerland - graag komen omdat gezelligheid en persoonlijke warmte er de drijvende kracht zijn.

In eerste instantie richt het centrum zich primair op het optimaal benutten van grondstoffen. In de nabije toekomst zullen waar mogelijk verbindingen worden gelegd met onderwerpen als mobiliteit, nieuwe energie, welzijn en gezondheid. De agenda van de werelddoelen (ook wel sustainable development goals genoemd) biedt een kader om met elkaar de voor Steenwijkerland relevante opgaves te definiëren.

## *We zijn gestart!*

In november 2020 is het plan voor het Deelplein 2030 meegedaan aan de landelijke prijsvraag van Rijkswaterstaat. En we hebben gewonnen! Vanuit het Rijk hebben we een bijdrage van € 50.000 ontvangen voor het realiseren van onze plannen.

De belangrijkste plannen op een rij:

- Beter en meer demonteren en scheiden van goederen en materialen die binnenkomen bij de kringloopwinkels en de milieustraat zorgt voor meer en hoogwaardigere toepassing.
- Inzet van reparatie en refurbishment om jongeren een ambacht te leren en het aanbod van hergebruikgoederen te laten stijgen
- Meer vraag creëren naar herbruik-goederen door nieuwe doelgroepen te bereiken: het aanschaffen van refurbished of tweedehands designartikelen als 'het nieuwe normaal'.

## **Wat gaan we doen?**

We gaan de komende 2 jaar verder werken aan een gecoördineerde en effectieve samenwerking tussen Kringloopcentra, milieustraat, onderwijs, kennisinstellingen, sociale werkvoorziening en circulaire ondernemingen in Steenwijkerland.

De plannen zijn beschreven in het Projectplan voor een Circulair Ambachtscentrum in Steenwijk “Wij zeggen ja tegen hergebruik, want dat is “Hipper dan nieuw!” en het daarbij horende uitvoeringsplan.

**Wat kost het?**

In het Projectplan zijn verschillende projecten en de bijbehorende kosten beschreven. Inzet vanuit de gemeentelijke organisatie bestaat uit denk- en menskracht. Mocht in de toekomst een investering nodig zijn in bijvoorbeeld een fysieke locatie, dan wordt dit in de Perspectiefnota aangevraagd.

# 9. Evenementen zijn duurzaam en in de toekomst circulair

Prachtige creaties, mooie feesten en vele bezoekers: wij zijn trots op de evenementen van Steenwijkerland. Deze trots willen en kunnen we houden door te zorgen voor minder (rest)afval tijdens deze evenementen. Want dit (rest)afval en ook het zwerfafval dat achterblijft na een evenement is een zorg. Hier kunnen we met z'n allen wat aan doen! Want circulaire en duurzame evenementen zijn evenementen van de toekomst.

Samen met de evenementenorganisatoren zullen we de verschillende onderdelen van een evenement opnieuw moeten uitwerken en streven naar een duurzame en circulaire vorm. Denk hierbij aan het eten en drinken dat wordt geserveerd (en hoe dat wordt geserveerd), aan de energie die wordt gebruikt, aan de spullen die worden gebruikt voor de inrichting, aan een duurzaam gastenvervoer, aan het waterverbruik en aan het wel en wee van je vrijwilligers en bezoekers (inclusie, diversiteit, gezondheid).

Voor het onderdeel afval streven we naar een circulair gebruik van hulpbronnen volgens de principes van Reduce, Reuse & Recycle. Op die manier blijven materialen te gebruiken als grondstoffen voor nieuwe producten die duurzamer zijn of hergebruikt kunnen worden.

Deze nieuwe manier van werken lijkt ingewikkeld. Maar het is simpeler dan het klinkt. Om de oude werkwijze in lijn te brengen met de nieuwe principes, kunnen we ze samenvatten in 3 simpele regels, in volgorde van voorkeur:

**Reduce** what you **Take**  
**Reuse** what you **Make**  
**Recycle** what you **Dispose**



## Wat gaan we doen

In december 2019 is een eerste bijeenkomst voor evenementenorganisaties gehouden. In 2020 zijn in onze gemeente vanwege de coronacrisis geen evenementen georganiseerd. Een aantal evenementenorganisatoren heeft deze verplichte 'stilte' als kans gezien en zijn gestart met het nadenken over de mogelijkheden om hun evenement te verduurzamen.

Samen met de corsobesturen uit Sint-Jansklooster en Vollenhove werken we aan duurzame evenementen waarbij het verminderen van afval een van de onderwerpen is. Vanzelfsprekend blijven we om tafel met evenementenorganisaties om duurzaamheid en circulariteit op de agenda te houden. Tijdens deze overleggen willen we duurzaam leren en ervaringen delen. Afspraken die we maken over duurzame en circulaire evenementen leggen we vast in het evenementenbeleid, in de evenementenvergunning en/of in de APV.

## Wat kost het?

Het kosten voor het afvoeren van evenementenafval worden niet betaald vanuit de afvalstoffenheffing, het is een apart budget. Op het budget evenementenafval zit vanaf 2020 een taakstelling (oplopend van € -17.000 in 2020 tot - € 37.000 in 2022). Vanaf 2022 is er een jaarlijks budget beschikbaar van € 37.689.



De komende jaren willen we (een steeds groter deel) van het budget inzetten voor het verduurzamen van het afvalgedeelte van een evenement. Een proefproject met circulair bouwen en slopen van een corso-wagen of gondel is een mogelijkheid. We buigen het budget evenementenafval van een afvalbudget om naar een stimuleringsbudget voor duurzame 'afvalmaatregelen' tijdens evenementen.

# 10. Elke dag een stap dichterbij een circulaire economie

In den lande en in onze gemeente ontstaan elke dag nieuwe ideeën om Steenwijkerland en daarmee Nederland duurzamer en meer circulair te maken. Van afbreekbare biologische mondkapjes tot de ontwikkeling van een fabriek die luiers volwaardig kan recyclen. Daarom is het belangrijk dat we, samen met inwoners, ondernemers en bijvoorbeeld ROVA, om ons heen blijven kijken en vragen blijven stellen over hoe het anders en duurzamer kan.

Zoals in de inleiding is geschreven: het grondstoffenplan is een kapstok voor een verzameling aan ambities, projecten en wensen op het gebied van grondstoffen, afval en de circulaire economie. En deze kapstok is nooit vol. Nieuwe en goede plannen, ambities en projecten zijn welkom.

Met elkaar werken we de komende jaren aan een duurzaam en circulair Steenwijkerland. Doet u mee?!

## **Wat gaan we doen?**

We gaan op zoek naar goede ideeën en staan open voor initiatieven van inwoners en ondernemers op het gebied van grondstoffen en circulaire economie. En alles wat de al doen: daar zijn we trots op en gaan we laten zien. Want bescheidenheid is niet meer van deze tijd. We staan samen voor de uitdaging voor circulair Nederland in 2050 en kunnen daarbij alle hulp gebruiken.

## **Wat kost het?**

Laten we ons verrassen door de creativiteit en kunde van onze inwoners en ondernemers en samen op zoek gaan naar dat wat nodig is.

# Financiën

De financiële kant van de grondstoffen- en afvalinzameling is complex. Minder restafval en meer grondstoffen en circulariteit zullen de komende jaren niet altijd direct leiden tot kostenreductie.

Markten voor grondstoffen vertonen een grillig en onvoorspelbaar karakter en marktprijzen stijgen, terwijl ook de opbrengsten onder druk staan. Tegelijkertijd leidt vervuiling van de ingezamelde grondstoffen tot extra kosten. De komende jaren zullen de kosten voor de afvalinzameling stijgen door hogere verwerkingskosten voor de verwerking van restafval en mogelijk van gft-afval. Ook kunnen de kosten stijgen door dalende vergoedingen voor grondstofstromen als oudpapier, glas en textiel en pmd.

Sinds 2019 heeft het Rijk de afvalstoffenbelasting, die geldt voor het verbranden van restafval, sterk verhoogd (van €13 in 2018 naar €32 in 2019). Deze belasting moet dienen als vergroeningsmaatregel, maar zorgt voor een verhoging van de gemeentelijke afvalstoffenheffing.

Sinds 2021 is er ook een CO<sub>2</sub>-heffing op afvalverbrandingsinstallaties, die ervoor zorgt dat het verbranden van restafval extra wordt belast. In 2021 is die prijs € 30 per ton CO<sub>2</sub>. Het tarief loopt daarna ieder jaar op met € 10,56 om in 2030 uit te komen op € 125 per ton CO<sub>2</sub> (1 ton restafval is ongeveer 1 ton CO<sub>2</sub>). Op dit moment is de verwachting dat de heffing pas in 2024 gevolgen gaat hebben, maar hier is nog veel onduidelijkheid over. Waarschijnlijk rekenen de verbranders deze heffing op termijn ook door aan de gemeenten, waardoor dit leidt tot een verdere verhoging van de afvalstoffenheffing.

Door deze steeds verder stijgende heffingen wordt het steeds belangrijker om de hoeveelheid restafval verder te reduceren. Ook inzet op de kwaliteit van ingezamelde grondstoffen draagt hieraan bij: te sterk vervuilde grondstoffen moeten immers ook verbrand worden. Hoe minder restafval en hoe schoner de grondstoffen, des te lager de kostenstijging. Bij goede afvalscheidingsresultaten – zoals in Steenwijkerland – zal de absolute kostenstijging dus significant lager zijn.

## **Afvalstoffenheffing**

Alle kosten die worden gemaakt voor de inzameling van huishoudelijk afval worden betaald door inkomsten uit de afvalstoffenheffing. De gemeenteraad en het college van burgemeesters en wethouders zijn wettelijk verantwoordelijk voor de inzameling van het afval van huishoudens. Met de afvalstoffenheffing kunnen gemeenten de inzameling van het huishoudelijk afval bekostigen. De basis voor de heffing ligt in artikel 15.33 van de Wet milieubeheer. De heffing mag niet meer dan kostendekkend zijn. De afvalstoffenheffing wordt door de gemeente gebruikt voor het verzamelen van afval en mag niet voor andere doeleinden worden gebruikt. De opbrengst van de afvalstoffenheffing hoeft niet toereikend te zijn: eventuele extra kosten voor de inzameling kunnen vanuit andere geldstromen worden gedekt.

Afvalstoffenheffing wordt opgelegd aan de gebruiker van een woning. Dit betekent dus dat inwoners worden geconfronteerd met deze tariefstijging en dat ondernemers hier niet onder vallen. De heffing wordt per perceel vastgesteld. In ons kwijtscheldingsbeleid hebben we voorwaarden opgenomen waaronder mensen kwijtschelding kunnen krijgen van het betalen van afvalstoffenheffing.

### Egalisatievoorziening Reiniging

De voorziening is er om te grote schommelingen binnen de exploitatie te voorkomen. Grote investering kunnen vanuit de voorziening worden gedaan.

### Financiën en grondstoffenplan

In dit grondstoffenplan worden verschillende acties beschreven. Aan een aantal acties zijn investeringen en/of jaarlijkse kosten verbonden.

Plan	Budget	Investering	Jaarlijkse kosten	Nieuw budget
Communicatie grondstoffenplan	Afval		€ 15.000	
Laagfrequent buitengebied - investering	Egalisatievoorziening	€ 15.000		
Laagfrequent buitengebied - jaarlijkse kosten	Afval		€ 10.000	
Laagfrequent buitengebied - besparing	Afval		€ -10.000	
Overloopcontainers pmd - investering	Egalisatievoorziening	€ 15.000		
Overloopcontainers pmd - jaarlijkse kosten	Afval		€ 10.000	
Instellen tegemoetkoming kosten medisch afval	Afval		€ 6.750	
Gratis extra pmd-container medische verpakkingen	Afval		€ 1.400	
Aanpak zwerfafval met samenleving	Algemene Middelen (PPN)			p.m.
Grondstoffeninzameling bij scholen en sportverenigingen	Algemene Middelen (PPN)			€ 7.500
Duurzame en circulaire evenementen	Evenementenafval			
Circulair Ambachtscentrum	Circulair Ambachtscentrum			
Totaal		€ 30.000	€ 33.150	p.m.

# Planning

Ambitie	Actie	Q3	Q4	Q1	Q2	Q3	Q4	Q1	Q2	Q3	Q4	Q1	Q2	Q3	Q4	Q1	Q2	Q3	Q4	
1. Communicatie voor grondstoffen bereikt iedereen	Meer informatie over grondstoffen en afval op website		doorlopend																	
	Communicatie in krant etc.		doorlopend																	
2. Scheiden van grondstoffen	Focus op specifieke grondstoffen																			
3. Minder restafval	Andere manier van inzamelen waterdorpen			in overleg																
	Buitengebied laagfrequent			in overleg																
	Overloopcontainers pmd			in overleg																
4. We zorgen voor elkaar	Verordening tegemoetkoming kosten medisch afval																			
	Extra gratis pmd-container																			
5. Sportverenigingen en basisscholen kunnen gratis hun grondstoffen kwijt	Algemeenbelangbesluit																			
6. Grondstoffen buitenhuis proberen we te verminderen en te verenigen	Aan de slag op het werk		doorlopend																	
7. Grondstoffen in onze openbare ruimte benutten we optimaal	Maatschappelijk verantwoord inkopen		doorlopend																	
	Verwaarden groene reststromen																			
8. Een circulair ambachtscentrum is de ideale plek voor hergebruik en upcycling	Projecten uit projectplan																			
9. Evenementen zijn duurzaam en in de toekomst circulair	Overleggen met evenementenorganisaties																			
10. Circulair Steenwijkterland een boost	Op zoek naar goede ideeën en initiatieven van inwoners en ondernemers		doorlopend																	

# BIJLAGEN

## 1. Alle plannen op een rij

<b>Naam</b>	Communicatie grondstoffenplan
<b>Stap</b>	<ol style="list-style-type: none"> <li>1. Communicatie over grondstoffen bereikt iedereen</li> <li>2. We gaan meer grondstoffen inzamelen</li> <li>3. Jaarlijks hebben we 3 kilo minder restafval per inwoner</li> <li>4. Sportverenigingen en scholen kunnen gratis hun grondstoffen kwijt</li> <li>5. Grondstoffen buitenhuis proberen we te verenigen en te verminderen</li> <li>6. Grondstoffen in onze openbare ruimte benutten we optimaal</li> <li>7. Lokale verwerking en verwaarding van grondstoffen stimuleren we</li> <li>8. Een circulair ambachtscentrum is dé plek voor hergebruik en upcycling</li> <li>9. Evenementen zijn duurzaam en in de toekomst circulair</li> <li>10. Elke dag zoeken we naar nog meer mogelijkheden om de duurzame en circulaire economie in Steenwijkerland een boost te geven.</li> </ol>
<b>Omschrijving</b>	Algemene communicatie over het belang van grondstoffen scheiden, wat hoort waar, een folder voor anderstaligen, sticker voor op container, informeren partners over acties, specifieke acties gericht op inzameling grondstoffen, maatwerkacties etc.
<b>Partners</b>	Alle partners zoals genoemd in het plan
<b>Investering</b>	n.v.t.
<b>Jaarlijkse kosten</b>	€ 15.000 - Alle communicatie zoals genoemd in dit plan, valt daaronder. Het is bestaand budget en de post is een vast onderdeel in de afvalbegroting.
<b>Opmerkingen</b>	Communicatie grondstoffenplan

<b>Naam</b>	Andere wijze van inzamelen in waterdorpen
<b>Stap</b>	3. Minder restafval
<b>Omschrijving</b>	In de ambitie 'minder restafval' is beschreven dat we in overleg met de plaatselijke belangen en de betreffende inwoners op zoek gaan naar een andere manier van inzamelen.
<b>Partners</b>	PBW's Giethoorn, Dwarsgracht, Kalenberg en Ossenzijl, ROVA
<b>Investering</b>	onbekend
<b>Jaarlijkse kosten</b>	onbekend
<b>Opmerkingen</b>	

<b>Naam</b>	Laagfrequent buitengebied
<b>Stap</b>	3. Minder restafval
<b>Omschrijving</b>	<p>Voorgesteld wordt om de inzameling van 1x4 weken aan te passen naar 1x8 weken. Inwoners die hiermee in de knel komen kunnen hun restafval brengen naar ondergrondse 'overloopcontainers' op een aantal (deels bestaande) centrale locaties (bijv. bij dorps huis of winkels) in het buitengebied. De locaties kiezen we in overleg met de betreffende PBW's.</p> <p>We verwachten hiermee dat het aantal kilo's restafval verder zal afnemen en het scheidingspercentage toeneemt.</p>
<b>Partners</b>	PBW's in het buitengebied, ROVA



<b>Investering</b>	circa 5 OVS REST a €3.000 per stuk = €15.000
<b>Jaarlijkse kosten</b>	circa 5 OVS REST a € 2.000 per jaar = € 10.000
<b>Opmerkingen</b>	Besparing laagfrequent: ongeveer € 10.000

<b>Naam</b>	Overloopcontainers pmd
<b>Stap</b>	3. Minder restafval
<b>Omschrijving</b>	Een heel aantal inwoners geeft aan dat ze meer pmd hebben dan in de container past. Het resterende pmd wordt noodgedwongen bij het restafval gegooid. Voor deze huishoudens kan een ondergrondse (overloop)container voor pmd verlichting bieden. In een aantal kernen is een ondergrondse pmd-container geplaatst (meestal bij hoogbouw). We gaan uitzoeken of een ondergrondse pmd-container in meer kernen gewenst is.
<b>Partners</b>	PBW's, ROVA
<b>Investering</b>	Voor een extra ondergrondse pmd-containers als overlooplocatie is per container een eenmalige investering nodig van ca. € 3.000 (plaatsingskosten).
<b>Jaarlijkse kosten</b>	Een ondergrondse pmd-containers kost ca. € 2.000 per jaar per container voor afschrijving en beheer.

<b>Naam</b>	Instellen tegemoetkoming kosten medisch afval
<b>Stap</b>	4. We zorgen voor elkaar
<b>Omschrijving</b>	De regeling 'tegemoetkoming onvermijdbaar medisch afval' biedt inwoners een vergoeding om hen tegemoet te komen in de extra kosten waarmee zij te maken hebben. De regeling krijgt vorm in een speciale verordening.  De regeling is niet bedoeld voor jonge gezinnen met luiers. Hier gaat het niet om een medisch probleem. Daarbij is het gebruik van luiers tijdelijk en kan het ook worden vervangen door wasbare luiers. Uitzondering is ook hier onvermijdbaar afval door medische oorzaak.  Voor medische adressen met veel pmd is het mogelijk om gratis een extra pmd-container aan te vragen.
<b>Investering</b>	Geen
<b>Jaarlijkse kosten</b>	Circa € 45 per medisch adres: € 45 x150 adressen = € 6.750  Het uitzetten van een extra pmd-container kost € 70. Jaarlijks worden circa 20 containers aangevraagd. Dit kost per jaar circa € 1.400.

<b>Naam</b>	Grondstoffeninzameling bij scholen en sportverenigingen
<b>Stap</b>	5. Sportverenigingen en basisscholen kunnen gratis hun grondstoffen kwijt
<b>Omschrijving</b>	Scholen en sportverenigingen mogen gratis gebruik maken van een gft, pmd en/of papiercontainer (max. drie per grondstof). Als tegenprestatie vragen we de scholen en sportverenigingen mee te doen met de activiteiten en programma's die ROVA aanbiedt. Denk hierbij aan de week van Mooi Schoon (zwerfafvalopruimacties), de groentoeer (een kijkje achter de schermen bij ROVA) of aan het adopteren van een gebied om dit zwerfafvalvrij te houden.  Voor dorpshuizen, wijkgebouwen en MFC's gaan we uitzoeken wat de mogelijkheden zijn om gescheiden in te zamelen.

<b>Partners</b>	Scholen en sportverenigingen, ROVA
<b>Investering</b>	Geen
<b>Jaarlijkse kosten</b>	Per school of sportvereniging kost het inzamelen van grondstoffen (pmd en gft en eventueel papier) ongeveer € 100 per jaar. Deze kosten mogen niet ten laste komen van de afvalstoffenheffing. Geschat wordt dat maximaal 75 adressen zullen worden aangesloten. De totale jaarlijkse kosten zijn dan € 7.500

<b>Naam</b>	Aan de slag op het werk
<b>Stap</b>	6. Grondstoffen buitenshuis proberen we te verminderen en te verenigen
<b>Omschrijving</b>	Geïnteresseerde ondernemers en ondernemersverenigingen gaan we, in overleg met o.a. de accountmanager bedrijven bijpraten en op gang helpen zodat ze zelf aan de slag kunnen met het verminderen van afval en het inrichten van een circulaire bedrijfsvoering.  In gezamenlijkheid opstellen circulair economisch beleid.
<b>Partners</b>	EZ, ondernemersverenigingen
<b>Investering</b>	n.v.t.
<b>Jaarlijkse kosten</b>	n.v.t.

<b>Naam</b>	Experimenteren in de openbare ruimte
<b>Stap</b>	7. Grondstoffen in onze openbare ruimte benutten we optimaal
<b>Omschrijving</b>	Bij alles wat wordt ingekocht voor 'in' de openbare ruimte zijn de criteria 'circulair inkopen' en 'klimaatbewust inkopen' van toepassing. In het Actieplan Maatschappelijk Verantwoord Inkopen 'Gewoon Doen' worden deze criteria uitgebreid toegelicht. De komende jaren gaan we verder met het experimenteren met de mogelijkheden om onze openbare ruimte circulair te ontwerpen en in te richten.
<b>Partners</b>	Team Openbare Ruimte, inkoopcoördinator
<b>Investering</b>	We weten nog niet wat de concrete consequenties in kosten kunnen zijn voor het anders ontwerpen, inrichten, beheren en onderhouden van de openbare ruimte. Voorlopig gaan we er vanuit, dat dit budgettair neutraal zou moeten plaatsvinden.
<b>Jaarlijkse kosten</b>	n.v.t.

<b>Naam</b>	Verwaarden groene reststromen
<b>Stap</b>	7. Grondstoffen in onze openbare ruimte benutten we optimaal
<b>Omschrijving</b>	Samen met o.a. het waterschap, Provincie Drenthe en een aantal gemeenten uit de regio werken we in de Gebiedscoöperatie Zuidwest Drenthe aan het project 'verwaarden groene reststromen'. In dit project werken we samen aan het realiseren van een centrale verwerkingslocatie voor groene reststromen.
<b>Partners</b>	Gebiedscoöperatie Zuidwest Drenthe en deelnemende gebiedsbeheerders
<b>Investering</b>	n.v.t.
<b>Jaarlijkse kosten</b>	n.v.t.

<b>Naam</b>	Plan van doorpakken - zwerfafval
<b>Stap</b>	7. Grondstoffen in onze openbare ruimte benutten we optimaal
<b>Omschrijving</b>	Samen met PBW's, het zwerfafvalteam van IK-BEGIN en enthousiaste groepen zwerfafvalopruimers gaan we een plan opstellen voor een opgeruimd Steenwijkerland.

<b>Partners</b>	PBW's, IK-BEGIN en zwerfafvalopruimers
<b>Investering</b>	p.m.
<b>Jaarlijkse kosten</b>	Voor zwerfafval is een budget 'greenteams' beschikbaar. Daarnaast wordt jaarlijks € 25.000 gelabeld voor de aanpak van zwerfafval. Aanvullend budget wordt geclaimd in de Perspectiefnota van 2023-2026.

<b>Naam</b>	Circulair Ambachtscentrum
<b>Stap</b>	8. Een circulair ambachtscentrum is dé plek voor hergebruik en upcycling
<b>Omschrijving</b>	We gaan de komende 2 jaar verder werken aan een gecoördineerde en effectieve samenwerking tussen Kringloopcentra, milieustraat, onderwijs, kennisinstellingen, sociale werkvoorziening en circulaire ondernemingen in Steenwijkerland.  Ons einddoel is een fysieke plek waar de kringloopwinkel, het Repair Café, de Milieustraat en diverse ondernemers en onderwijspartijen met elkaar samenwerken.
<b>Partners</b>	Stichting Kringloopwinkels Steenwijk-Vollenhove, RSG, Repair Café, ROVA en diverse ondernemers
<b>Investering</b>	In het Projectplan zijn verschillende projecten en de bijbehorende kosten beschreven. Inzet vanuit de gemeentelijke organisatie bestaat uit denk- en menskracht. Mocht in de toekomst een investering nodig zijn in bijvoorbeeld een fysieke locatie, dan wordt dit via een separaat raadsvoorstel aangevraagd.
<b>Jaarlijkse kosten</b>	n.v.t.

<b>Naam</b>	Duurzame en circulaire evenementen
<b>Stap</b>	9. Evenementen zijn duurzaam en in de toekomst circulair
<b>Omschrijving</b>	We gaan de komende jaren met evenementenorganisaties in onze gemeente op zoek naar mogelijkheden om evenementen te verduurzamen en in de toekomst circulair te maken.
<b>Partners</b>	Besturen van evenementenorganisaties, afvalinzamelaars
<b>Investering</b>	n.v.t.
<b>Jaarlijkse kosten</b>	Het budget voor van evenementenafval is geen onderdeel van de gesloten huishouden van afval. Op het budget evenementenafval zit vanaf 2020 taakstelling. Vanaf 2022 is er een jaarlijks budget beschikbaar van € 37.689,00.
<b>Opmerkingen</b>	De komende jaren willen we (een steeds groter deel) van het budget inzetten voor het verduurzamen van het afvalgedeelte van een evenement. Een proefproject met circulair bouwen en slopen van een corso-wagen of gondel is een mogelijkheid. We buigen het budget evenementenafval van een afvalbudget om naar een stimuleringsbudget voor duurzame 'afvalmaatregelen' tijdens evenementen.

## 2. Verklarende woordenlijst

### Wat is gft?

Afval dat ontstaat tijdens het koken of het werken in de tuin, noemen we groente-, fruit- en tuinafval (gft). Bijvoorbeeld schillen, resten van groente en fruit, etensresten, onkruid, bladeren of takken. Gft kunnen we recyclen tot nieuwe duurzame producten zoals groen gas en compost. Maar alleen goed gescheiden gft is grondstof voor nieuwe producten.

### Wat is pmd?

Plastic verpakkingen, metalen verpakkingen en drankenkartons noemen we pmd. Plastic verpakkingen, blik en drankenkartons zijn prima recyclebaar. Pmd bevat veel grondstoffen die we prima kunnen hergebruiken voor tal van nieuwe producten. Drankenkartons zijn bijvoorbeeld grondstof voor toiletpapier. Blik is eendeloos te recyclen tot nieuw blik. En plastic verpakkingen worden verwerkt tot granulaat; korrels die de basis zijn voor nieuwe plastic producten zoals emmers, straatmeubilair en fleecetruien.

### Wat is grof huishoudelijk afval?

Grof huishoudelijk afval is afkomstig uit de inboedel van een woning en past door omvang of gewicht niet in de minicontainer of ondergrondse container. Voorbeelden van grof huishoudelijk afval zijn huisraad zoals: stoelen, bankstellen, matrassen en tuinmeubilair.

### Wat is restafval?

Restafval is al het afval dat overblijft na het scheiden van het recyclebare afval. Als u waardevolle en bruikbare grondstoffen (oud papier, PMD, gft, glas, textiel) heeft gescheiden, dan blijft er nog maar een kleine hoeveelheid restafval over. Voorbeelden van restafval zijn doordrukstrips (pillen en kauwgom), houtskool en as, vervuilde kattenbakkorrels, kapot servies en volle stofzuigerzakken.

### Wat is medisch afval?

Medisch kunststofafval zoals stoma's of dialyseslangen horen niet bij het PMD-afval. Het gaat in dit geval om producten terwijl de PMD-inzameling alleen voor verpakkingen is bedoeld. Daarnaast is de kans aanwezig dat het medisch afval sporen bevat van chemicaliën, medicijnen en/of bacteriën. Om deze redenen moeten medische producten bij het restafval.

### Wat is glas?

Verpakkingsglas, dat wil zeggen: al het glas dat gebruikt is als verpakking voor drank, voedsel of cosmetica mag in de glasbak. Glas kan met dop en etiket in de glasbak worden gegooid. Het glas hoeft je ook niet om te spoelen, het glas mag 'leeg geschraapt' in de glasbak.

In de glasbak horen geen ovenschalen, vazen, drinkglazen of vlakglas zoals een ruit of een spiegel. Dit glas heeft een andere samenstelling en kan naar het milieubringstation worden gebracht.

### Wat is oudpapier en karton?

Alles wat van papier en karton is. Denk aan kranten en reclamefolders, maar ook aan verpakkingen en dozen. Alleen goed gescheiden papier en karton is waardevolle grondstof voor nieuwe producten. Drankenkartons en pizzadozen horen er bijvoorbeeld niet bij, daar zit een plastic of aluminium laagje in of het is te veel vervuild.

**Wat is textiel?**

Bij textiel gaat het om kleding, maar óók om gordijnen, beddengoed en schoeisel. Textiel van goede kwaliteit wordt herdragen. Textiel dat niet (meer) draagbaar is, wordt uit elkaar gehaald. De vezels die overblijven zijn waardevolle grondstof voor nieuwe producten zoals kleding, isolatiemateriaal, verhuisdekens en autostoelen.

**Wat is kca?**

Klein chemisch afval (kca) zijn producten die gevaarlijke stoffen bevatten. Deze kunnen schadelijk zijn voor de gezondheid en voor het milieu. Daarom worden deze apart ingezameld. Het zijn producten die brandbaar, giftig of bijtend zijn, zoals schoonmaakmiddelen, verf, medicijnen, batterijen, spaarlampen en oliën. Vrijwel alle producten die tot het klein chemisch afval behoren, zijn te herkennen aan het speciale logo op de verpakking. Bewaar klein chemisch afval (kca) altijd apart.

**Wat zijn elektrische en elektronische apparaten?**

Alle elektrische en elektronische apparaten en/of energiezuinige lampen uit het huishouden. Dit zijn alle producten met een stekker of batterij. Deze apparaten worden ook wel wit- en bruingoed genoemd.